

아산시육아종합지원센터

2023 이용자 만족도조사 및 2024년도 요구도조사 결과공지

- 2023년 아산시육아종합지원센터 이용자 만족도 조사 및 요구도 조사 결과를 공지드립니다. 2023년 10월 30일 (월) ~ 2023년 11월 11일 (토)까지 총 13일간 구글 폼 설문으로 무기명 조사를 실시하였습니다. 어린이집용 20문항, 가정용 21문항으로, 아산시육아종합지원센터 이용 보육교직원 239명, 영유아 부모 150명이 참여 해 주셨습니다. 2023년 이용자 만족도 조사 및 2024년도 요구도 조사 결과를 참고하여 앞으로 더 발전적인 센터가 될 수 있도록 노력하겠습니다.

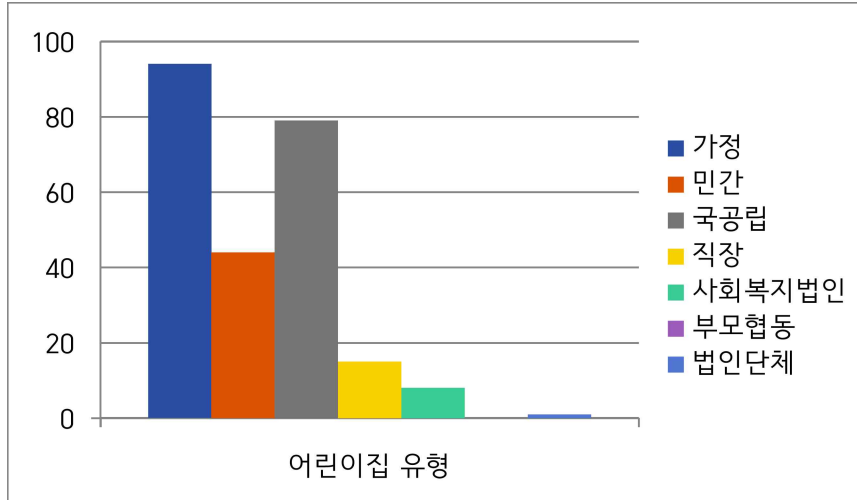
[어린이집지원사업] 조사 결과

① 추진실적

- 어린이집지원사업 2023년도 만족도 조사 및 2024년도 요구도 조사 홍보를 위하여 카카오톡 채널 메시지 639건, 교육 참여자를 대상으로 문자메세지 1,327건을 발송하여 보육교직원 총 239명이 참여하였다.
- 참여자 어린이집 유형은 가정 94개소(39.3%), 국공립 79개소(33.1%), 민간 44개소(18.4%), 직장 13개소(5.4%), 사회복지법인 8개소(3.3%), 법인단체 1개소(0.4%) 순으로 나타났다.

[N=239]

유형	국공립	사회복지법인	법인·단체	민간	직장	가정	총 계
	79 (33.1%)	8 (3.3%)	1 (0.4%)	44 (18.4%)	13 (5.4%)	94 (39.3%)	239

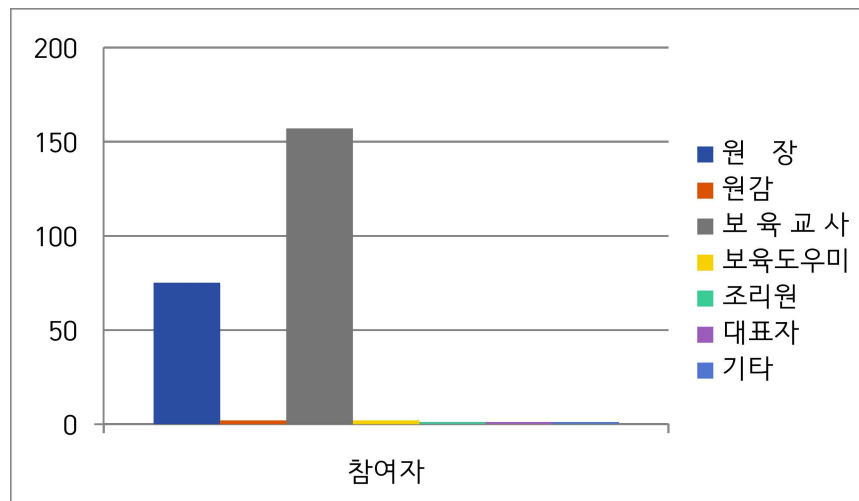


② 설문평가

- 참여자의 직종은 보육교사 157명(65.6%), 원장 75명(31.4%), 원감 2명, 보육도우미 각 2명(0.8%), 조리원, 대표자, 기타 각 1명(0.4%) 순으로 나타났다.

[N=239]

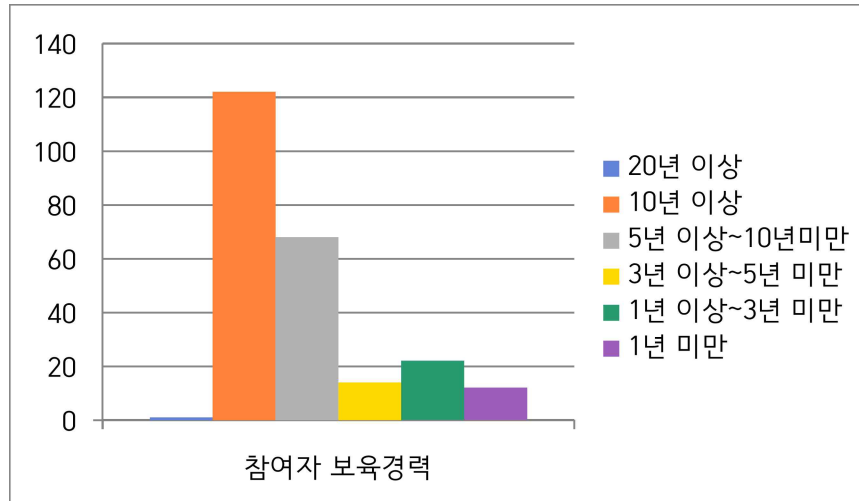
직종	원장	원감	보육교사	보육도우미	조리원	대표자	기타	총 계
	75 (31.4%)	2 (0.8%)	157 (65.6%)	2 (0.8%)	1 (0.4%)	1 (0.4%)	1 (0.4%)	239



- 참여자의 보육경력(보육경력은 10년 이상 122명(51.0%), 5년 이상~10년 미만 68명(28.5%), 1년 이상~3년 미만 22명(9.2%), 3년 이상~5년 미만 14명(5.9%), 1년 미만 12명(5.0%), 20년 이상 1명(0.4%)순으로 나타났다.

[N=239]

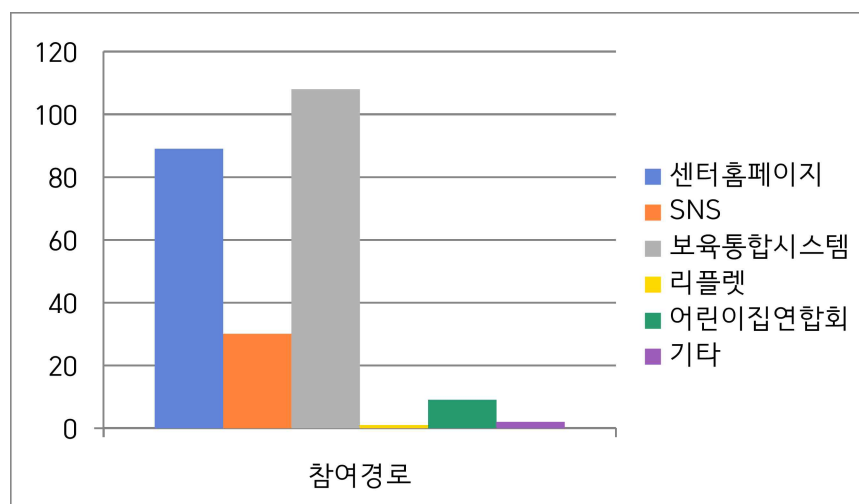
참여자 보육경력	20년 이상	10년 이상	5년 이상~ 10년미만	3년 이상~ 5년 미만	1년 이상~ 3년 미만	1년 미만	총 계
	1 (0.4%)	122 (51.0%)	68 (28.5%)	14 (5.9%)	22 (9.2%)	12 (5.0%)	239



- 어린이집 지원사업 참여 경로는 보육통합정보시스템 108명(45.2%), 센터 홈페이지 89명(37.2%), 센터 SNS 30명(12.6%), 어린이집 연합회 및 원장 9명(3.7%), 기타 2명(0.8%), 리플렛 1명(0.4%) 순으로 나타났다.

[N=239]

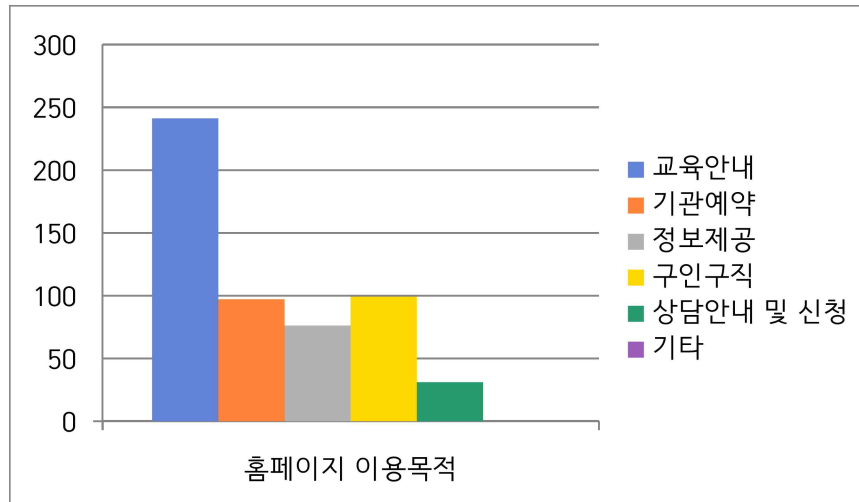
참여 경로	센터 홈페이지	센터 SNS	보육통합 정보시스템	리플렛	어린이집 연합회 및 원장	기타	총 계
	89 (37.2%)	30 (12.6%)	108 (45.2%)	1 (0.4%)	9 (3.7%)	2 (0.8%)	239



- 어린이집 지원사업 홈페이지 이용목적은 교육안내 및 신청 214명(89.5%), 구인·구직 99명(41.4%), 기관예약 97명(40.6%), 정보제공 76명(31.8%), 상담안내 및 신청 31명(13%) 순으로 나타났다.

[N=239]

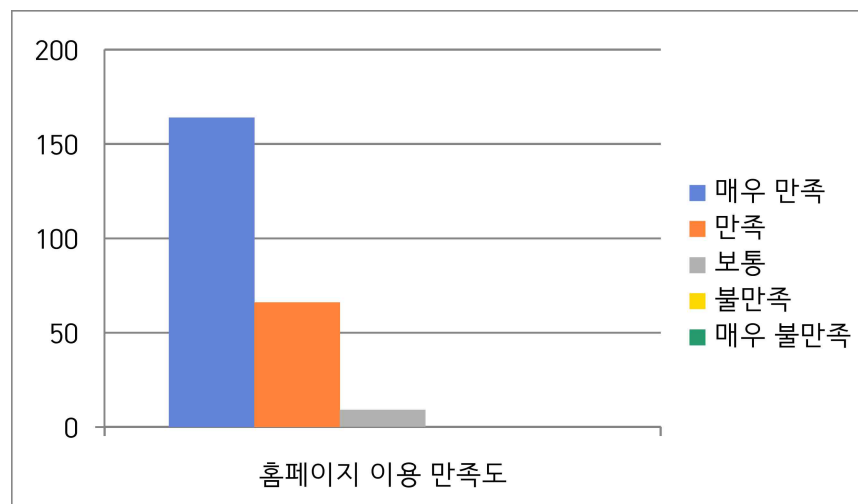
홈페이지 이용목적	교육안내 및 신청	기관예약	정보제공	구인구직	상담안내 및 신청	기타	총 계
	241 (89.5%)	97 (40.6%)	76 (31.8%)	99 (41.4%)	31 (13.0%)	0 (0.0%)	239



- 어린이집 지원사업 홈페이지 이용 만족도는 매우 만족 164명(68.6%), 만족 66명(27.6%), 보통 9명(3.8%) 순으로 나타났다.

[N=239]

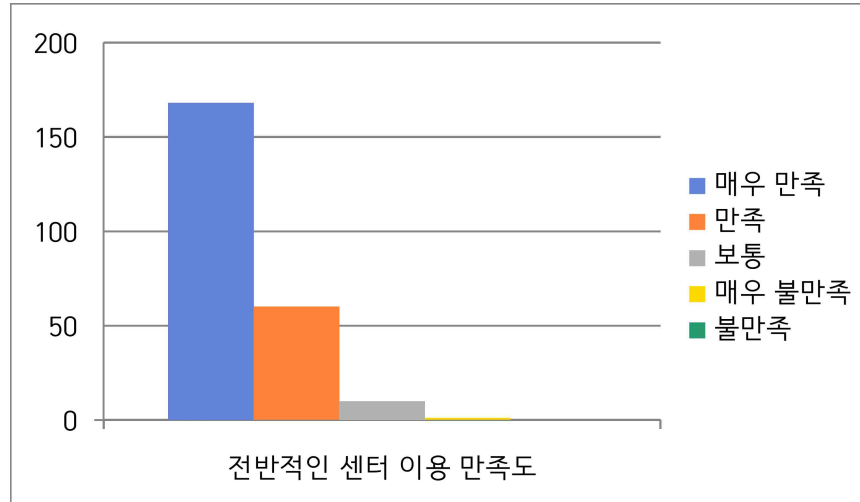
홈페이지 이용 만족도	매우 만족	만족	보통	불만족	매우 불만족	총 계
	164 (68.6%)	66 (27.6%)	9 (3.8%)	0 (0.0%)	0 (0.0%)	239



- 전반적인 센터 이용 만족도는 매우 만족 168(70.3%), 만족 60명(25.1%), 보통 10명(4.1%), 매우 불만족 1명(0.4%) 순으로 나타났다.

[N=239]

전반적인 센터 이용 만족도	매우 만족	만족	보통	불만족	매우 불만족	총 계
	168 (70.3%)	60 (25.1%)	10 (4.1%)	1 (0.4%)	0 (0.0%)	239

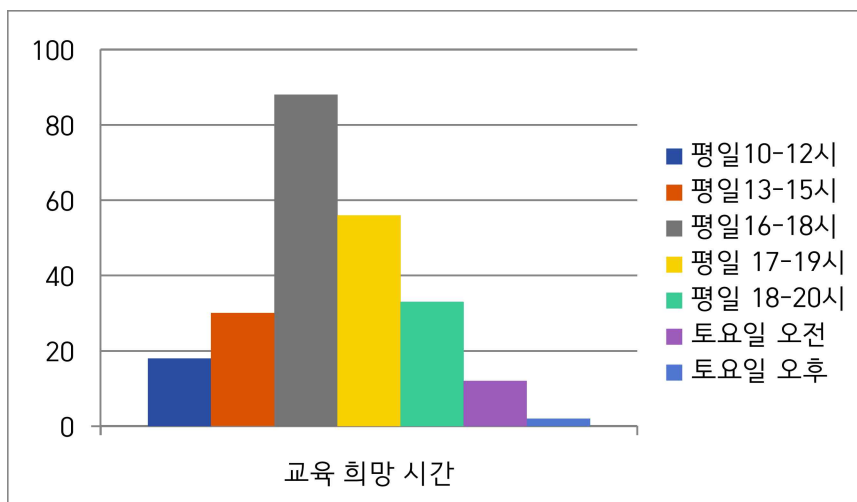


(2024년도 수요도 조사)

- 보육교직원 교육 희망 시간은 평일 오후 16-18시 88명(36.8%), 평일 오후 17-19시 56명(23.4%), 평일 야간 18-20시 33명(13.8%), 평일 오후 13-15시 30명(12.6%), 평일 오전 10-12시 18명(7.5%), 토요일 오전 12명(5.0%), 토요일 오후 2명(0.8%) 순으로 나타났다.

[N=239]

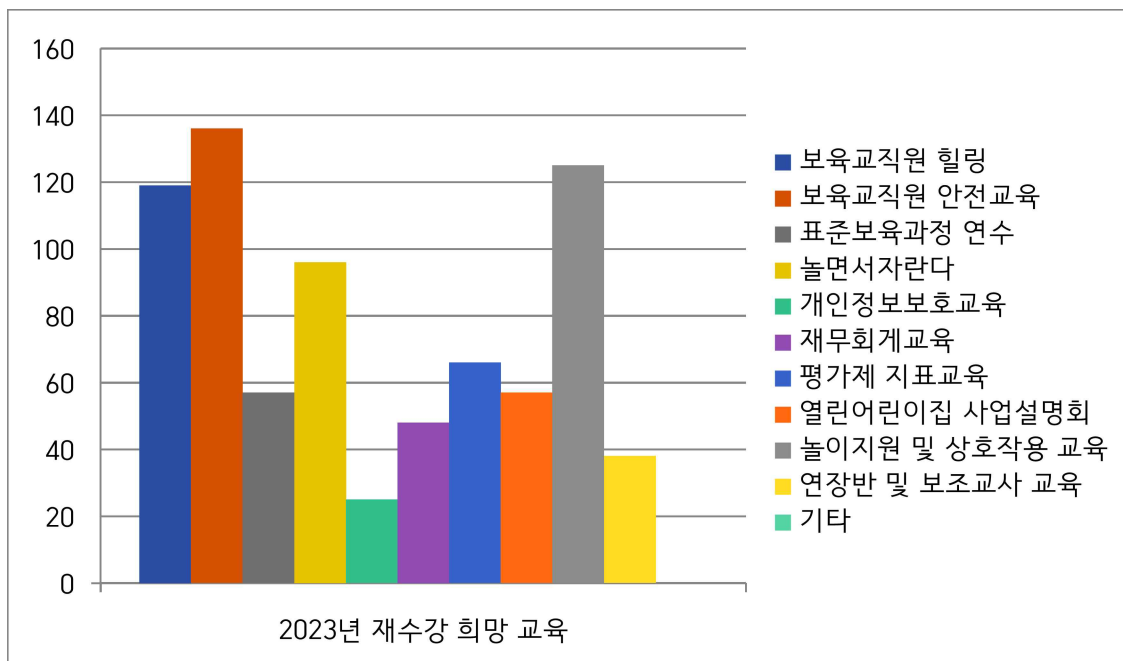
교육 희망 시간	평일 오전 10-12시	평일 오후 13-15시	평일 오후 16시-18시	평일 오후 17시-19시	평일 야간 18시-20시	토요일 오전	토요일 오후	총 계
	18 (7.5%)	30 (12.6%)	88 (36.8%)	56 (23.4%)	33 (13.8%)	12 (5.0%)	2 (0.8%)	239



- 2023년 참여 교육 중 2024년도 재수강 희망 교육 요구도는 보육교직원 안전교육(심폐, 아동학대 등) 136(56.9%), 놀이지원 및 상호작용 교육 125명(52.3%), 보육교직원 힐링 119명(49.8%), 놀면서 자란다(영아, 유아) 96명(40.2%), 일지 및 관찰기록 교육 88명(36.8%), 평가제 지표교육 66명(27.6%), 표준보육과정 연수와 열린어린이집 사업설명회 및 문서교육 각 57명(23.8%), 재무회계 교육 48명(20.1%), 연장반 및 보조교사 교육 38명(15.9%), 개인정보보호교육 25명(10.5%) 순으로 나타났다.

[N=239]

2023년 보육교직원 교육 중 재수강 희망 교육	보육교직원 힐링	보육교직원 안전교육	표준보육과정 연수	놀면서 자란다	개인정보보호교육
	119 (49.8%)	136 (56.9%)	57 (23.8%)	96 (40.2%)	25 (10.5%)
	재무회계교육	평가제 지표교육	열린어린이집 사업설명회 및 문서교육	놀이지원 및 상호작용 교육	일지 및 관찰기록 교육
	48 (20.1%)	66 (27.6%)	57 (23.8%)	125 (52.3%)	88 (36.8%)
	연장반 및 보조교사 교육	기타	총계		
	38 (15.9%)	0 (0.0%)	239		

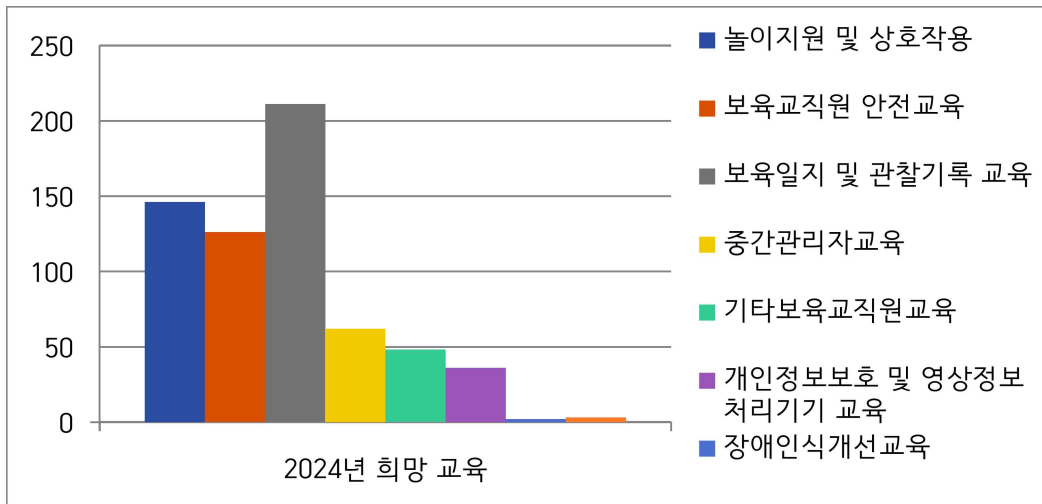


- 2024년 희망교육은 보육일지 및 관찰기록 교육 211명,(88.2%), 놀이지원 및 상호작용 교육146명(61.1%), 보육교직원 안전교육(심폐, 아동학대) 126명(52.7%), 중간관리자교육 62명(25.9%), 기타 보육교직원교육(보조 및 연장교사) 48명(37.2%), 개인정보보호 및 영상정보처리기기 교육 36명(15.1%), 기타 3명(1.2%), 장애인식

개선교육 2명(0.8%), 순으로 나타났다.

[N=239]

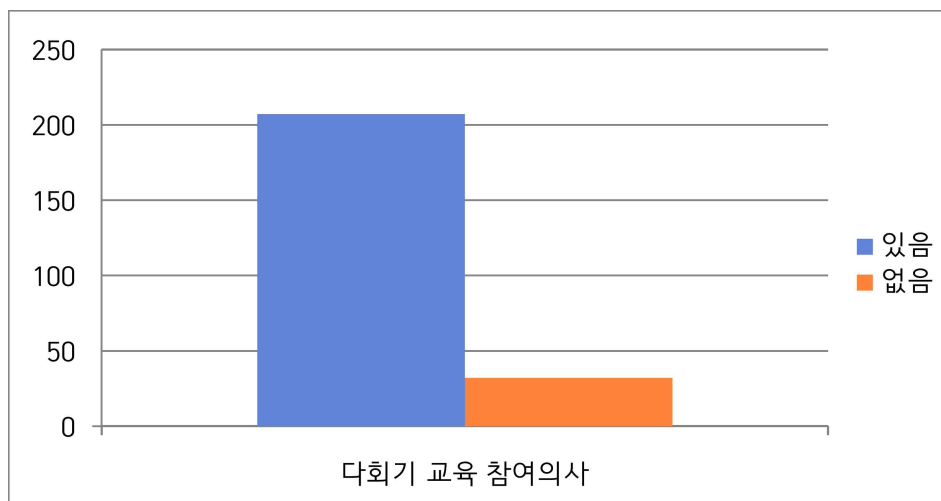
2024년 희망 교육	놀이지원 및 상호작용 교육	보육교직원 안전교육	보육일지 및 관찰기록 교육	중간관리자 교육	기타 보육교직원 교육
	146 (61.1%)	126 (52.7%)	211 (88.2%)	62 (25.9%)	48 (37.2%)
	개인정보보호 및 영상정보처리기기 교육	장애인식개선교육	기타	총계	
	36 (15.1%)	2 (0.8%)	3 (1.2%)	239	



○ 다회기 교육 참여의사는 있음 207명(86.6%), 없음 32명(13.4%) 순으로 나타났다.

[N=239]

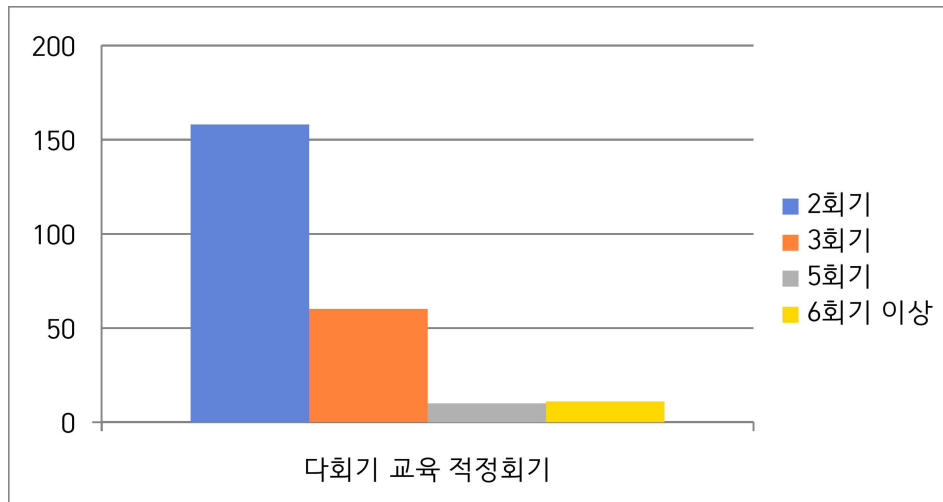
다회기 교육 참여의사	있음	없음	총 계
	207 (86.6%)	32 (13.4%)	239



- 다회기 교육 걱정 회기에 대한 요구도는 2회기 158명(66.1%), 3회기 60명(25.4%), 6회기 이상 11명(4.6%), 5회기 10명(4.2%) 순으로 나타났다.

[N=239]

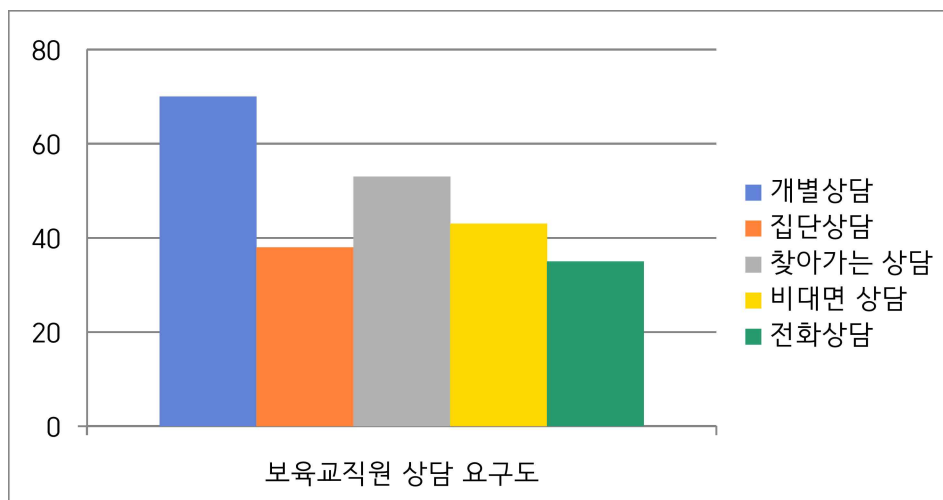
다회기 교육 걱정회기	2회기	3회기	5회기	6회기 이상	총 계
	158 (66.1%)	60 (25.4%)	10 (4.2%)	11 (4.6%)	239



- 보육교직원 상담에 대한 요구도는 개별상담 70명(29.3%), 찾아가는 상담 53명(22.2%), 비대면 상담 43명(18.0%), 집단상담 38명(15.9%), 전화상담 35명(14.6%) 순으로 나타났다.

[N=239]

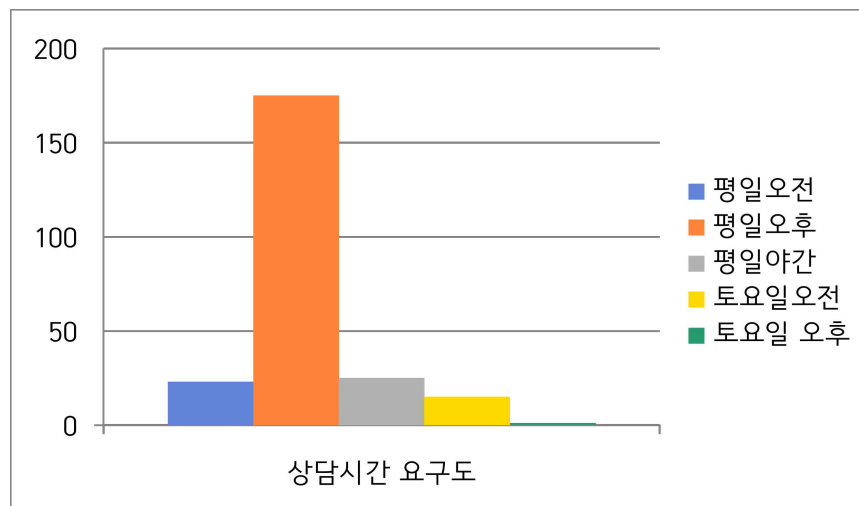
보육교직원 상담 요구도	개별상담	집단상담	찾아가는 상담	비대면 상담	전화상담	총 계
	70 (29.3%)	38 (15.9%)	53 (22.2%)	43 (18.0%)	35 (14.6%)	239



- 보육교직원 상담시간에 대한 요구도는 평일 오후 175명(73.2%), 평일 오전 23명 (9.6%), 평일 야간 25명(10.5%), 토요일 오전 15명(6.3%), 토요일 오후 1명 (0.4%) 순으로 나타났다.

[N=239]

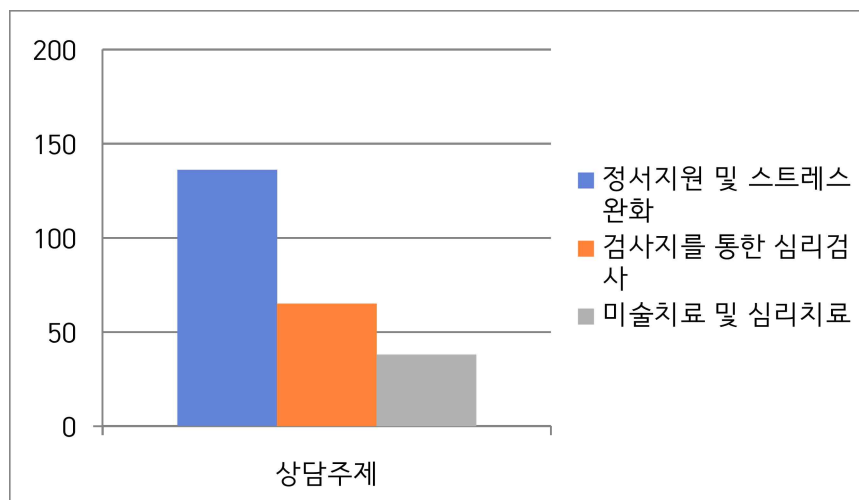
보육교직원 상담 시간 요구도	평일 오전	평일 오후	평일 야간	토요일 오전	토요일 오후	총 계
	23 (9.6%)	175 (73.2%)	25 (10.5%)	15 (6.3%)	1 (0.4%)	239



- 보육교직원 희망 상담주제에 대한 요구도는 정서지원 및 스트레스 완화 136명 (56.9%), 검사지를 통한 심리검사(성격검사 등) 65명(27.2%), 미술치료 등 심리치 료 38명(15.9%) 순으로 나타났다.

[N=239]

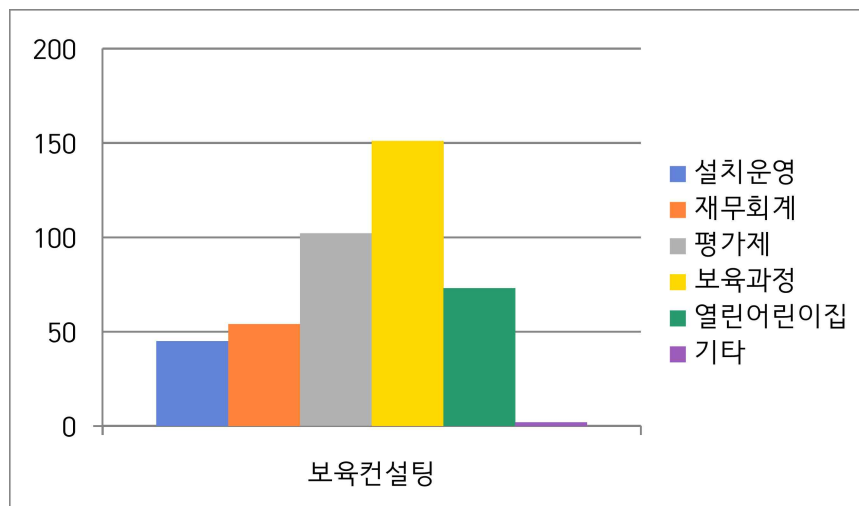
보육교직원 상담 주제 요구도	정서지원 및 스트레스 완화	검사지를 통한 심리검사	미술치료 등 심리치료	총 계
	136 (56.9%)	65 (27.2%)	38 (15.9%)	239



- 보육컨설팅 요구도는 보육과정 151명(63.2%), 평가제 102명(42.7%), 열린어린이집 73명(30.5%), 재무회계 54명(22.6%), 설치운영 45명(18.8%), 기타 2명(0.8%) 순으로 나타났다.

[N=239]

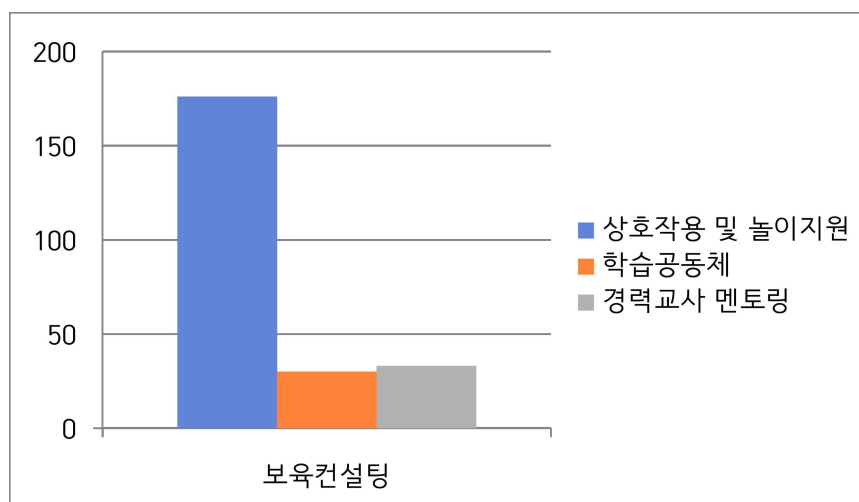
보육컨설팅 요구도	설치운영	재무회계	평가제	보육과정	열린 어린이집	기타	총 계
	45 (18.8%)	54 (22.6%)	102 (42.7%)	151 (63.2%)	73 (30.5%)	2 (0.8%)	239



- 보육컨설팅 주제 요구도는 상호작용 및 놀이지원 176명(73.6%), 경력교사 멘토링 33명(13.8%), 학습공동체 30명(12.6%) 순으로 나타났다.

[N=239]

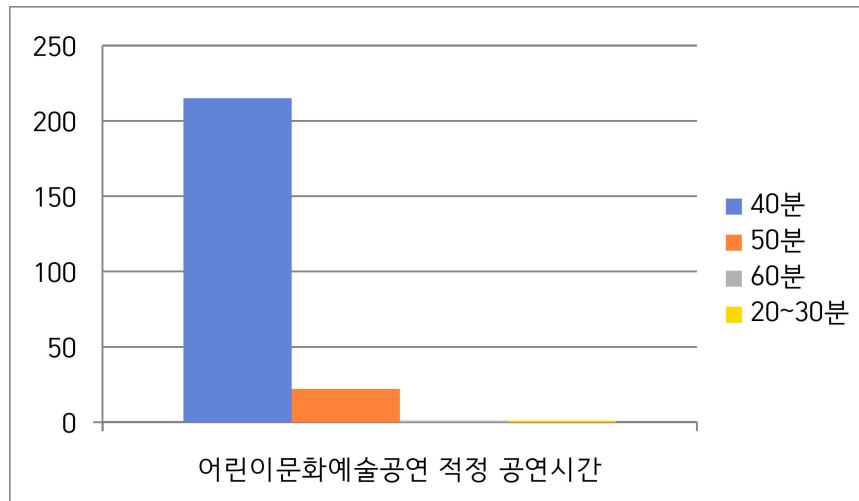
보육컨설팅 주제 요구도	상호작용 및 놀이지원	학습공동체	경력교사 멘토링	총 계
	176 (73.6%)	30 (12.6%)	33 (13.8%)	239



- 어린이문화예술공연 적정 공연시간에 대한 요구도는 40분 215명(90.0%), 50분 22명(9.2%), 60분과 20~30분 각 1명(0.4%) 순으로 나타났다.

[N=239]

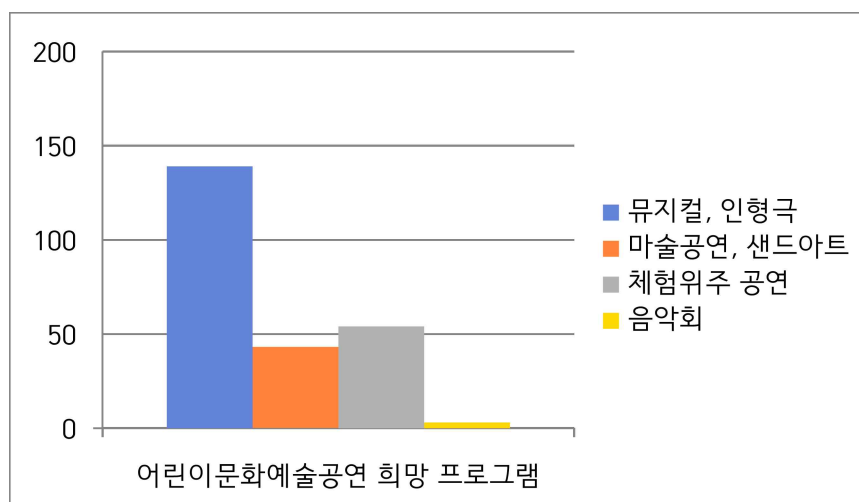
어린이문화예술공연 적정 공연시간	40분	50분	60분	20~30분	총 계
	215 (90.0%)	22 (9.2%)	1 (0.4%)	1 (0.4%)	239



- 어린이문화예술공연 희망 프로그램에 대한 요구도는 뮤지컬, 인형극 등 139명(58.2%), 체험위주 공연 54명(22.6%), 마술공연, 샌드아트 등 43명(18.0%), 음악회 3명(1.3%) 순으로 나타났다.

[N=239]

어린이문화예술공연 희망 프로그램	뮤지컬, 인형극 등	마술공연, 샌드아트 등	체험위주 공연	음악회	총 계
	139 (58.2%)	43 (18.0%)	54 (22.6%)	3 (1.3%)	239



[가정양육지원사업] 조사 결과

① 추진실적

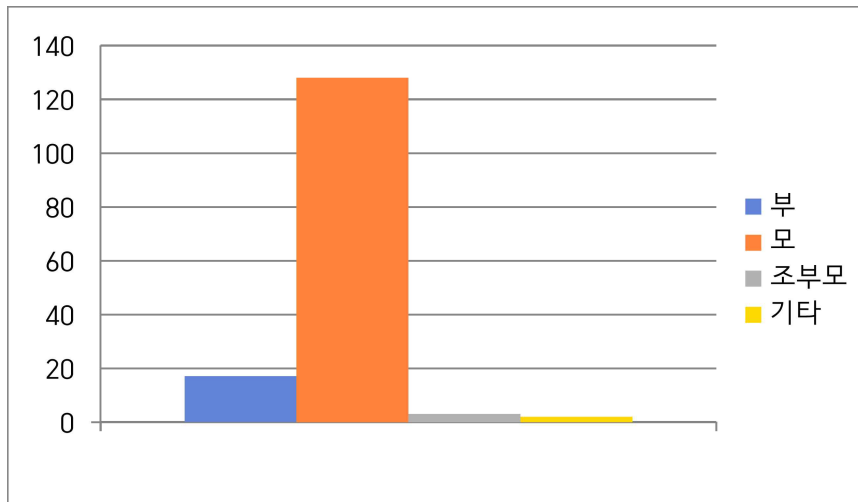
- 가정양육지원사업 2023년도 만족도 조사 및 2024년도 요구도 조사 홍보를 위하여 카카오톡 채널 메시지 350건, 교육 참여자를 대상으로 문자메세지 533건을 발송하여 이용자 총 150명이 참여하였다.

② 설문평가

- 참여자의 유형을 살펴보면 모 128명(85.3%), 부 17명(11.3%), 조부모 3명(2.0%), 기타 2명 (1.3%) 순으로 나타났다.

[N=150]

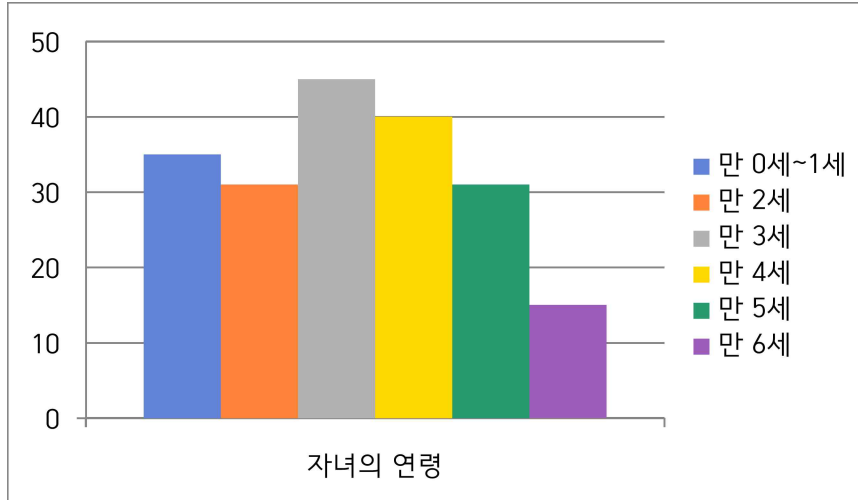
유형	아버지	어머니	조부모	기타	총 계
	17 (11.3%)	128 (85.3%)	3 (2.0%)	2 (1.3%)	150



- 참여자의 자녀 연령으로는 3세 45명(30.0%), 4세 40명(26.7%), 0세~1세 35명 (23.3%), 2세와 5세 각 31명(20.7%), 6세 15명(10.0%) 순으로 나타났다.

[N=150]

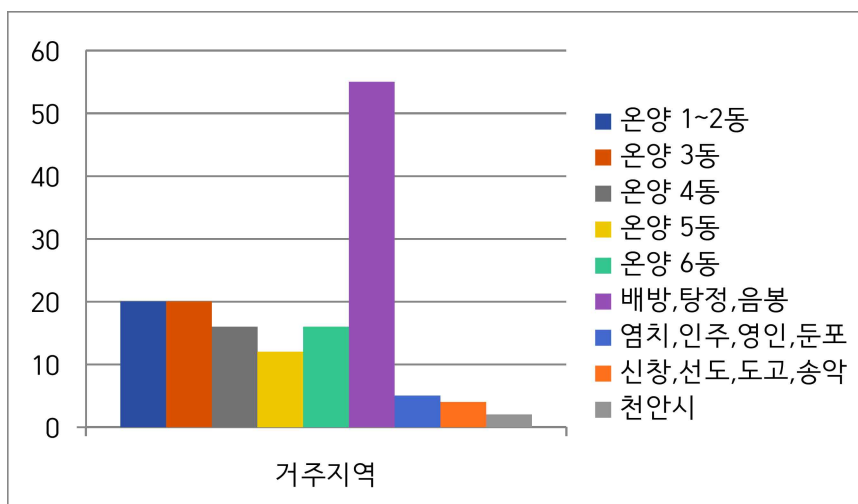
자녀의 연령	0세~1세	2세	3세	4세	5세	6세	총 계
	35 (23.3%)	31 (20.7%)	45 (30.0%)	40 (26.7%)	31 (20.7%)	15 (10.0%)	150



- 참여자의 거주지역으로는 배방읍·탕정면·음봉면 55명(36.7%), 온양 1~2동과 온양 3동 각 20명(13.3%), 온양 4동과 온양 6동 각 16명(10.7%), 온양 5동 12명(8.0%), 염치읍·인주면·영인면·둔포면 5명(3.3%), 신창면·선장면·도고면·송악면 4명(2.7%), 천안시 2명(1.3%) 순으로 나타났다.

[N=150]

거주 지역	온양 1~2동	온양 3동	온양 4동	온양 5동	온양 6동
	20 (13.3%)	20 (13.3%)	16 (10.7%)	12 (8.0%)	16 (10.7%)
	배방읍,탕정면, 음봉면	염치읍,인주면, 영인면,둔포면	신창면,선장면, 도고면,송악면	천안시	총 계
	55 (36.7%)	5 (3.3%)	4 (2.7%)	2 (1.3%)	150

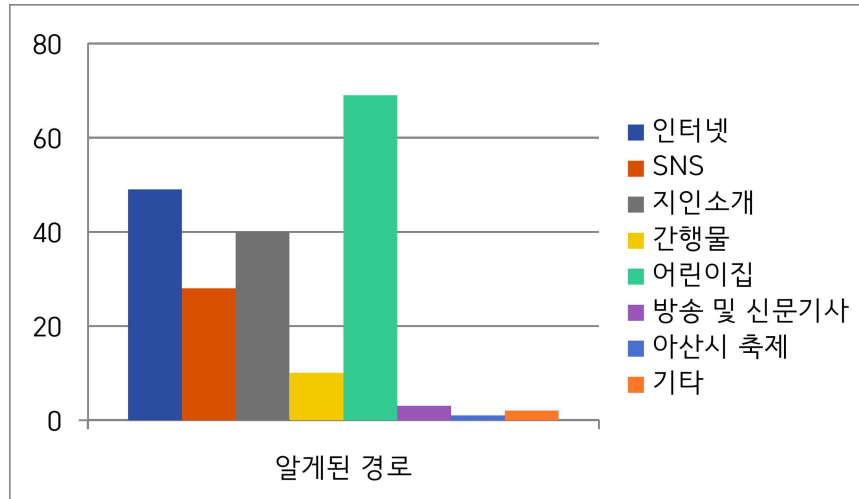


- 가정양육지원사업을 알게 된 경로로는 어린이집 안내 69명(46.0%), 인터넷검색 49명(32.7%), 지인소개 40명(26.7%), SNS 28명(18.7%), 간행물 10명(6.7%), 기타

4명(2.6%), 아산시 축제 1명(0.7%) 순으로 나타났다.

[N=150]

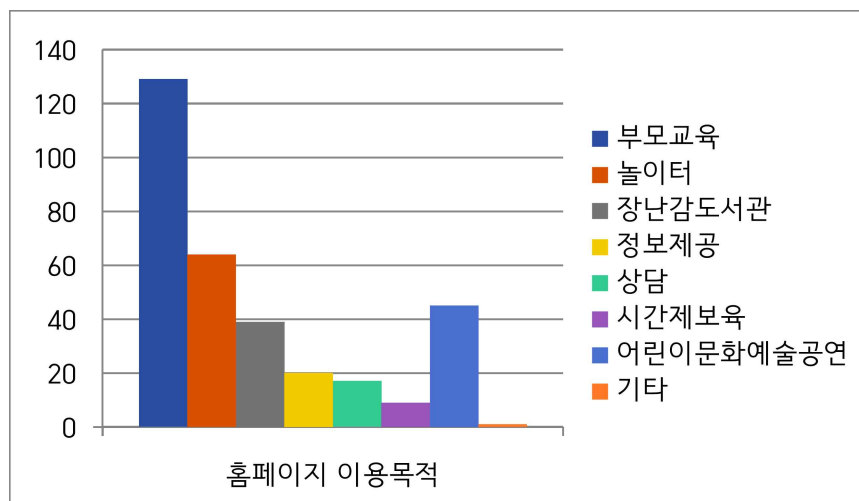
알게 된 경로	인터넷 검색	SNS	지인소개	간행물	어린이집 안내	방송 및 신문기사	아산시 축제	기타	총 계
	49 (32.7%)	28 (18.7%)	40 (26.7%)	10 (6.7%)	69 (46.0%)	0 (0.0%)	1 (0.7%)	4 (2.6%)	150



- 홈페이지 이용목적으로는 부모교육 및 부모-자녀체험 129명(86.0%), 놀이터 64명(42.7%), 어린이문화예술공연 45명(30.0%), 장난감도서관 39명(26.0%), 정보제공 20명(13.3%), 상담안내 및 신청 17명(11.3%), 시간제 보육 9명(6.0%) 기타 1명(0.7%) 순으로 나타났다.

[N=150]

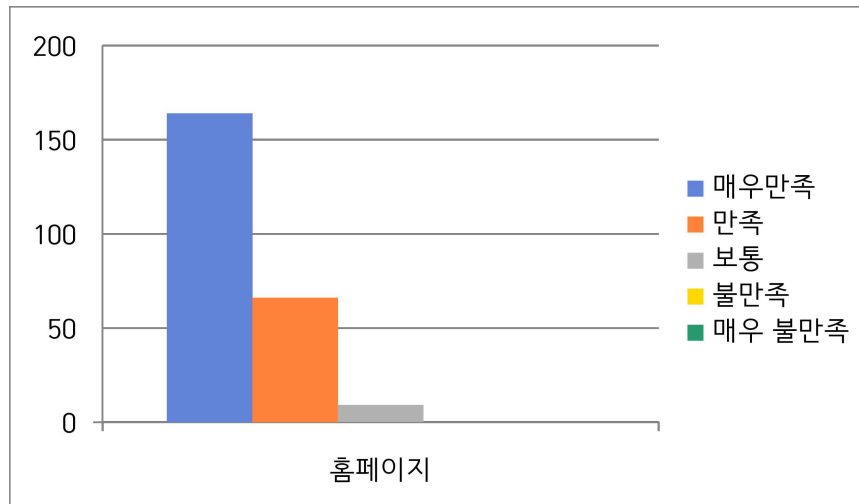
홈페이지 이용목적	부모교육 부모-자녀 체험	놀이터	장난감 도서관	정보제공	상담안내 및 신청	시간제 보육	어린이 문화예술 공연	기타	총 계
	129 (86.0%)	64 (42.7%)	39 (26.0%)	20 (13.3%)	17 (11.3%)	9 (6.0%)	45 (30.0%)	1 (0.7%)	150



- 홈페이지 이용만족도는 매우 만족 79명(52.7%), 만족 56명(37.3%), 보통 15명(10.0%) 순으로 나타났다.

[N=150]

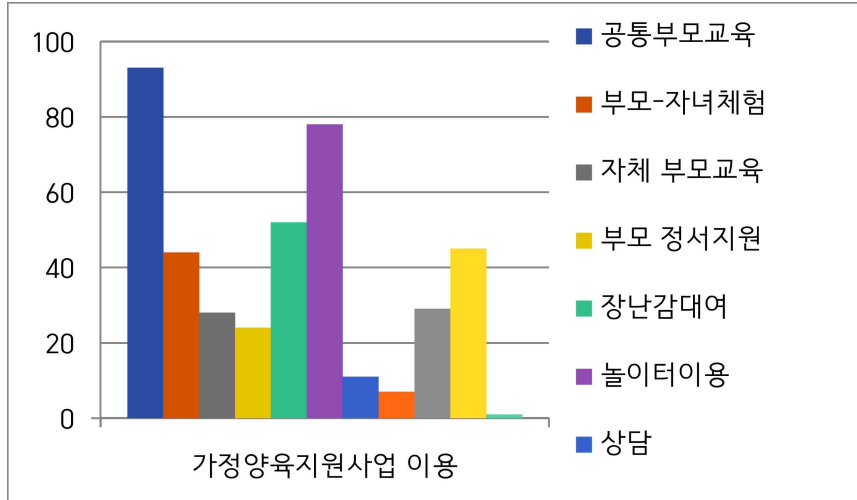
홈페이지 이용 만족도	매우 만족	만족	보통	불만족	매우 불만족	총 계
	79 (52.7%)	56 (37.3%)	15 (10.0%)	0 (0.0%)	0 (0.0%)	150



- 이용한 가정양육지원사업으로는 공통 부모교육 93명(62.0%), 놀이터 이용 78명(52.0%), 장난감대여 52명(34.7%), 어린이문화예술공연 45명(30.0%), 부모-자녀체험 44명(29.3%), 충남형 영유아 긍정행동발달 프로젝트 29명(19.3%), 자체 부모교육 28명(18.7%), 부모 정서지원 24명(16.0%), 상담 11명(7.3%), 시간제보육 7명(4.7%) 기타 1명(0.7%) 순으로 나타났다.

[N=150]

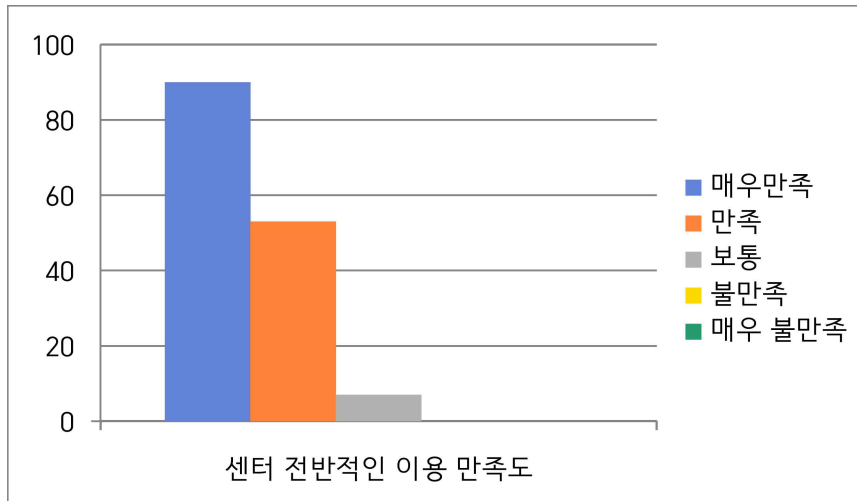
가정양육 지원사업 이용	공통부모교육	부모-자녀체 험	자체 부모교육	부모 정서지원	장난감대여	놀이터 이용
	93 (62.0%)	44 (29.3%)	28 (18.7%)	24 (16.0%)	52 (34.7%)	78 (52.0%)
	상담	시간제보육	충남형영유아 긍정행동발달 프로젝트	어린이문화예 술공연	기타	총 계
	11 (7.3%)	7 (4.7%)	29 (19.3%)	45 (30.0%)	1 (0.7%)	150



- 센터이용 만족도는 매우 만족 90명(60.0%), 만족 53명(35.3%), 보통 7명(4.7%) 순으로 나타났다.

[N=150]

센터 전반적인 이용 만족도	매우 만족	만족	보통	불만족	매우 불만족	총 계
	90 (60.0%)	53 (35.3%)	7 (4.7%)	0 (0.0%)	0 (0.0%)	150

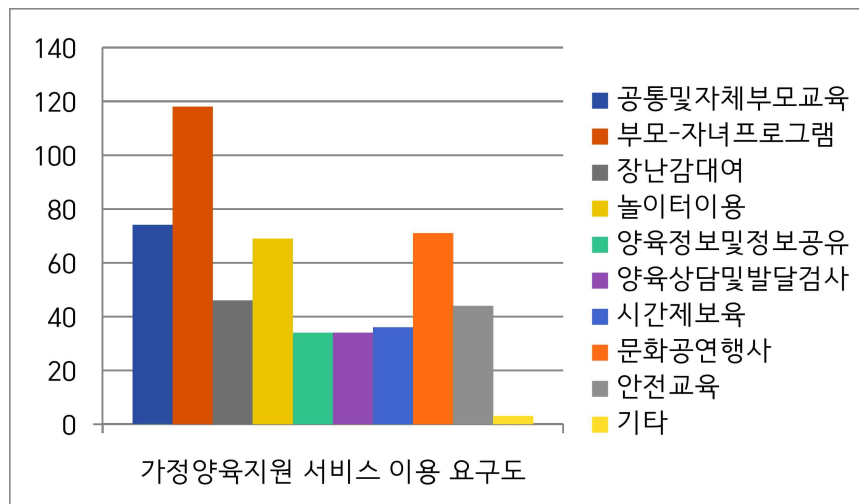


(2024년도 수요도 조사)

- 가정양육지원사업 서비스 이용요구도는 부모-자녀프로그램 118명(78.7%), 양육상담 및 아동발달검사·부모상담 79명(52.7%), 공통 및 자체 부모교육 74명(49.3%), 문화 공연행사 71명(47.3%), 놀이터 이용 69명(46.0%), 장난감 대여 46명(30.7%), 안전 교육 44명(29.3%), 시간제 보육 36명(24.0%), 양육정보 및 정보공유 제공 34명(22.7%), 기타 3명(2.0%) 순으로 나타났다.

[N=150]

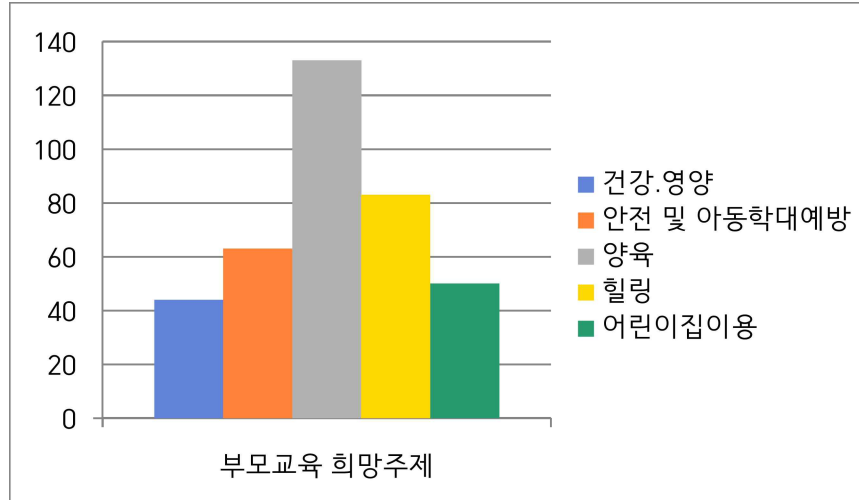
가정양육 지원 서비스 이용 요구도	공통 및 자체 부모교육	부모-자녀 체험프로그램	장난감 대여	놀이터 이용	양육정보 및 정보공유 제공	
	74 (49.3%)	118 (78.7%)	46 (30.7%)	69 (46.0%)	34 (22.7%)	
	양육상담 및 아동발달검사 ·부모상담	시간제보육	문화공연행사	안전교육	기타	총 계
	79 (52.7%)	36 (24.0%)	71 (47.3%)	44 (29.3%)	3 (2.0%)	150



- 부모교육 희망 주제로는 양육 133명(88.7%), 힐링 83명(55.3%), 안전 및 아동 학대예방 63명(42.0%), 건강·영양 44명(29.3%), 어린이집 이용 및 정책관련 26명(17.3%) 순으로 나타났다.

[N=150]

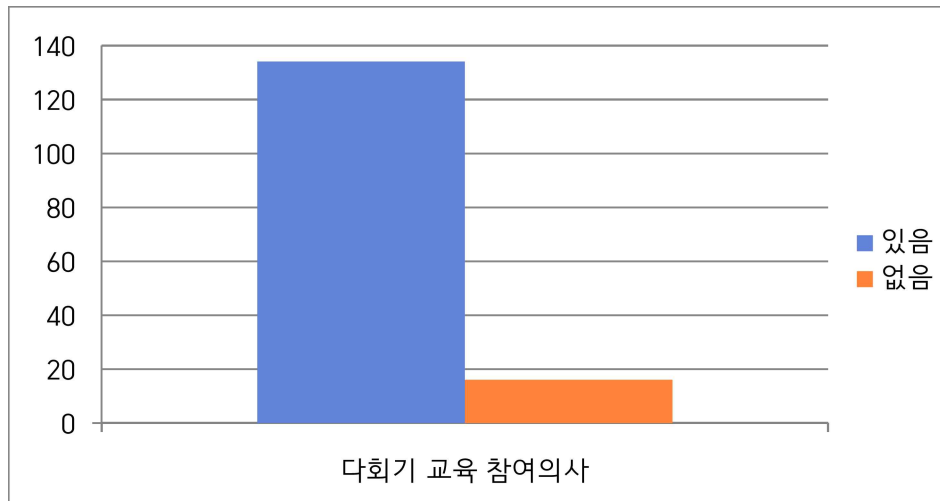
부모교육 희망주제	건강·영양	안전 및 아동학대예방	양육	힐링	어린이집이용 및 정책관련 기타	총 계
	44 (29.3%)	63 (42.0%)	133 (88.7%)	83 (55.3%)	26 (17.3%)	150



○ 다회기 교육 참여의사는 있음 134명(89.3%), 없음 16명(10.7%) 순으로 나타났다.

[N=150]

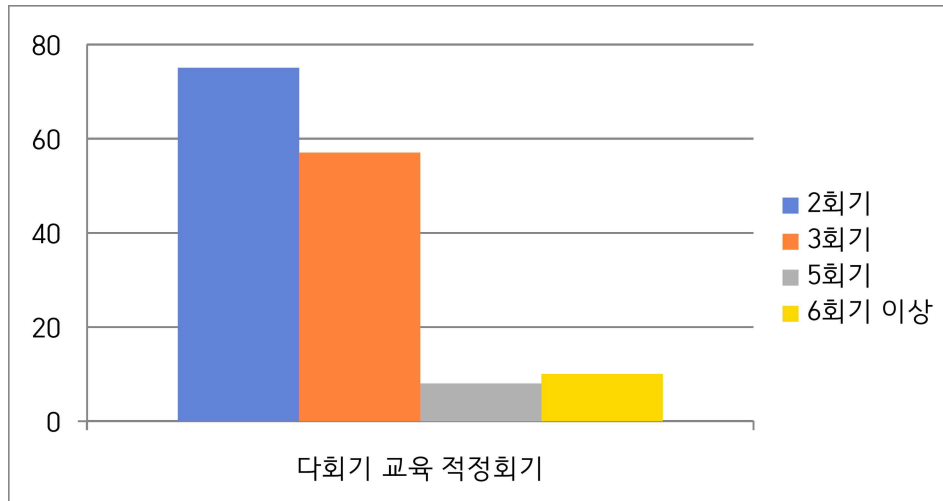
다회기 교육 참여의사	있음	없음	총 계
	134 (89.3%)	16 (10.7%)	150



○ 다회기 교육 적정 회기에 대한 요구도는 2회기 75명(50.0%), 3회기 57명(38.0%), 6회기 이상 10명(6.7%), 5회기 8명(5.3%) 순으로 나타났다.

[N=150]

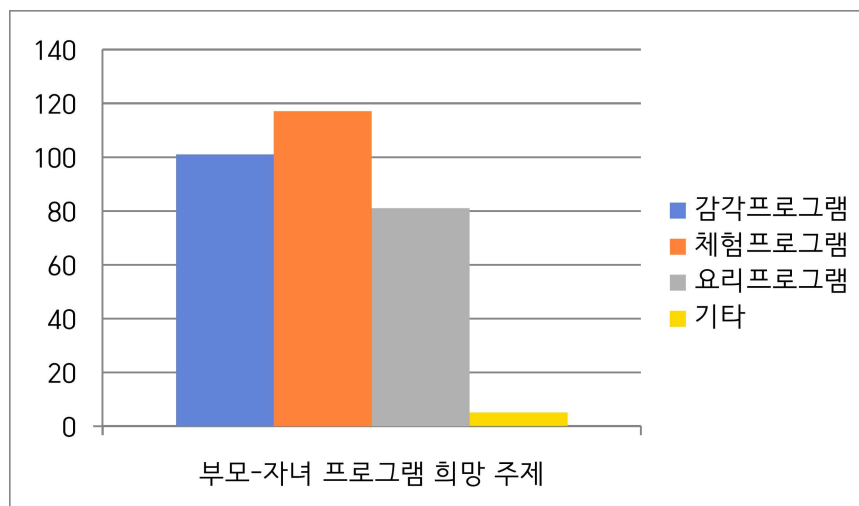
다회기 교육 적정회기	2회기	3회기	5회기	6회기 이상	총 계
	75 (50.0%)	57 (38.0%)	8 (5.3%)	10 (6.7%)	239



- 부모-자녀 프로그램 희망 주제로는 체험프로그램 117명(78.0%), 감각프로그램 101명(67.3%), 요리프로그램 81명(54.0%) 기타 5명(3.3%) 순으로 나타났다.

[N=150]

부모-자녀 프로그램 희망주제	감각프로그램	체험프로그램	요리프로그램	기타	총 계
	101 (67.3%)	117 (78.0%)	81 (54.0%)	5 (3.3%)	150

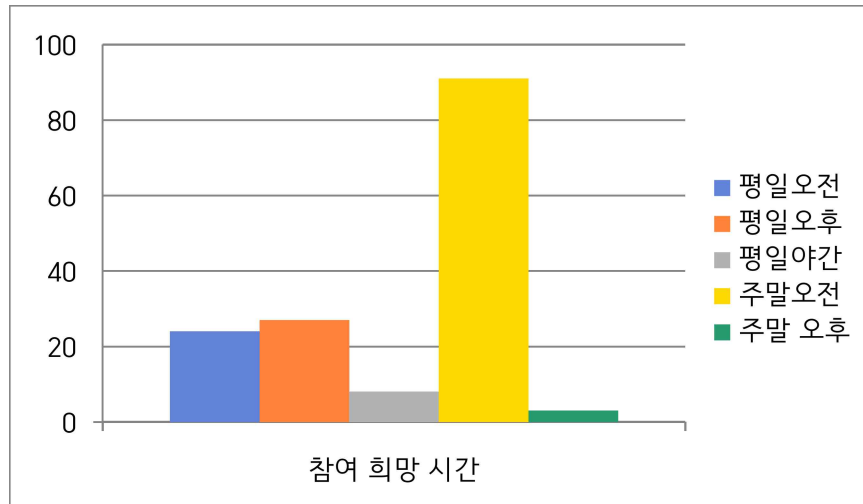


- 부모교육, 부모-자녀 프로그램 참여 희망 시간대로는 주말 오전 91명(59.4%), 평일 오전 24명(15.6%), 평일 오후 27명(17.6%), 평일 야간 8명(5.2%), 주말 오후 3명(1.9%) 순으로 나타났다.

[N=153]

부모교육 부모-자녀 프로그램 참여 희망시간	평일 오전	평일 오후	평일 야간	주말 오전	주말 오후	총 계
	24 (15.6%)	27 (17.6%)	8 (5.2%)	91 (59.4%)	3 (1.9%)	153

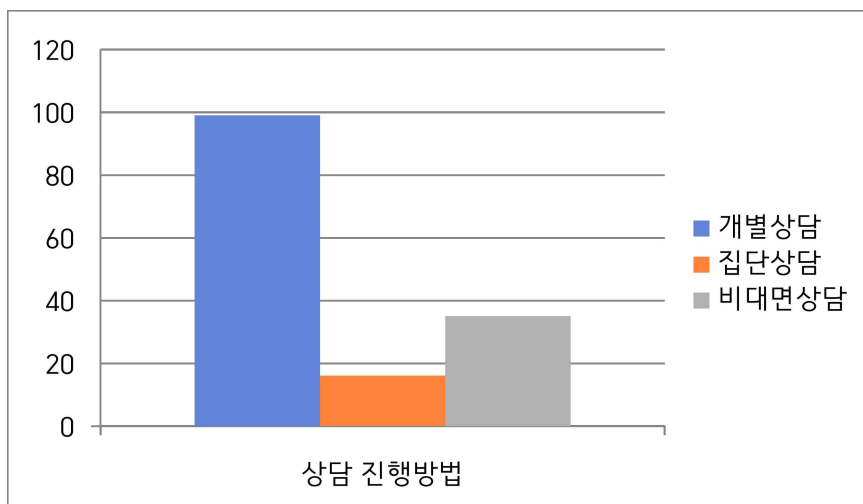
*중복응답 포함



- 상담진행 방법으로는 개별상담 99명(66.0%), 비대면상담 35명(23.3%), 집단상담 16명(10.7%) 순으로 나타났다.

[N=150]

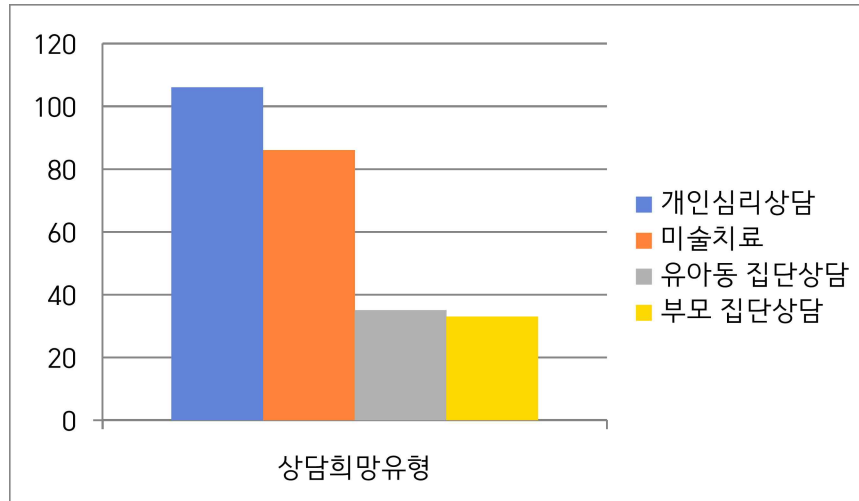
상담 진행방법	개별상담	집단상담	비대면 상담	총 계
	99 (66.0%)	16 (10.7%)	35 (23.3%)	150



- 상담희망 유형으로는 개인심리상담 106명(70.7%), 미술치료 86명(57.3%), 유·아동 집단상담 35명(23.3%), 부모 집단 상담 33명(22.0%) 순으로 나타났다.

[N=150]

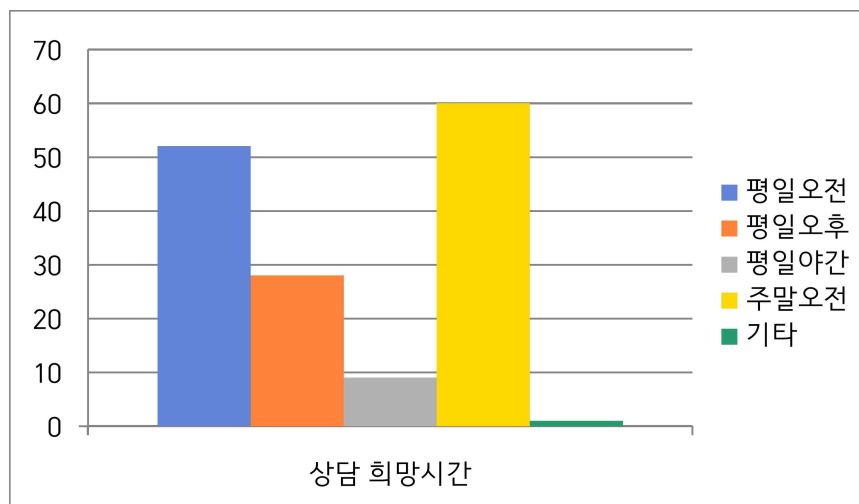
상담 희망유형	개인심리상담	미술치료	유아동 집단상담	부모 집단상담	총 계
	106 (70.7%)	86 (57.3%)	35 (23.3%)	33 (22.0%)	150



○ 상담 참여 희망 시간대로는 주말 오전 60명(40.0%), 평일 오전 52명(34.7%), 평일 오후 28명(18.7%), 평일 야간 9명(6.0%), 기타 1명(0.7%) 순으로 나타났다.

[N=150]

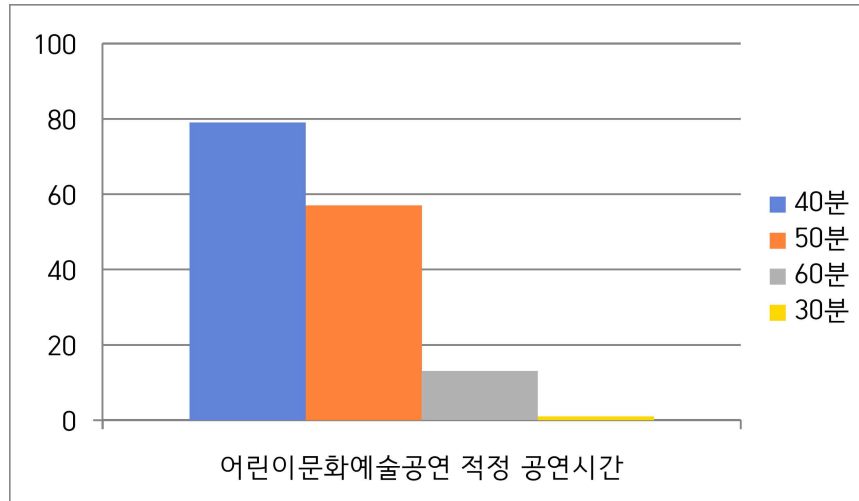
상담 희망시간	평일 오전	평일 오후	평일 야간	주말 오전	기타	총 계
	52 (34.7%)	28 (18.7%)	9 (6.0%)	60 (40.0%)	1 (0.7%)	150



○ 어린이문화예술공연 적정 공연시간에 대한 요구도는 40분 79명(52.7%), 50분 57명(38.0%), 60분 13명(8.7%), 30분 1명(0.7%) 순으로 나타났다.

[N=150]

어린이문화예술공연 적정 공연시간	40분	50분	60분	30분	총 계
	79 (52.7%)	57 (38.0%)	13 (8.7%)	1 (0.7%)	150



- 어린이문화예술공연 희망 프로그램 대한 요구도는 뮤지컬,인형극 등 92명(61.3%), 체험위주 공연 33명(22.0%), 마술공연, 샌드아트 등 18명(12.0%), 음악회 5명(3.3%), 기타 2명(1.3%) 순으로 나타났다.

[N=150]

어린이문화예술공연 희망 프로그램	뮤지컬, 인형극 등	마술공연, 샌드아트 등	체험위주 공연	음악회	기타	총 계
	92 (61.3%)	18 (12.0%)	33 (22.0%)	5 (3.3%)	2 (1.3%)	150

